



# El IDE de VB .NET.

## Elementos complementarios y ayuda

### 1.- Lista de tareas

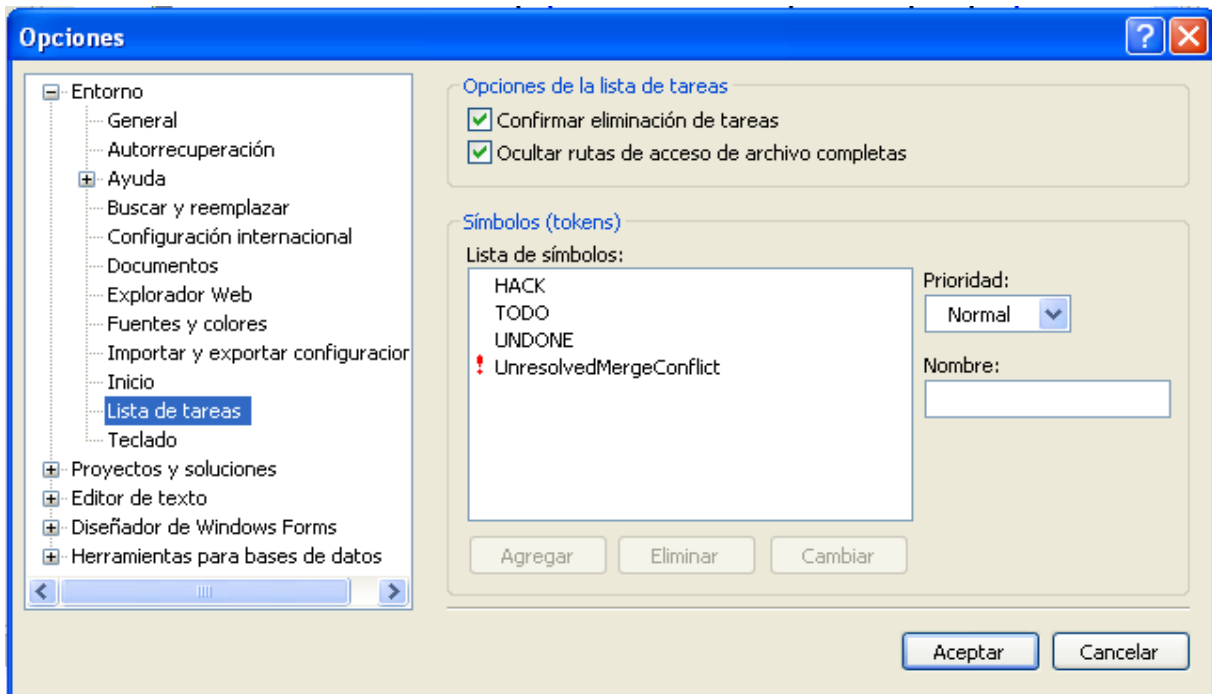
Cuando desarrollamos una aplicación, van apareciendo algunas labores que no podemos completar en el momento y debemos posponer para otra ocasión. Cada programador lleva un control más o menos efectivo de esta lista de labores incompletas: apuntarlas en un fichero con el Bloc de notas, una libreta de apuntes, etc., que cumplen correctamente su misión, si bien, ninguna de ellas está integrada con la herramienta de programación.

VS.NET incorpora un novedoso elemento denominado tarea, que permite definir labores pendientes de realizar en el código de la aplicación, asignarles una prioridad y realizar búsquedas entre todas las definidas en el programa.

En el contexto del IDE, una tarea es un identificador simbólico, que al ser incluido en una línea de comentario es detectado de forma especial, engrosando la lista de tareas pendientes de realizar en el proyecto.

#### Definición de símbolos para tareas

Al instalar VS.NET se crea un conjunto de símbolos de tareas predeterminado, a los que podemos acceder a través de la opción de menú **Herramientas + Opciones**. En la ventana Opciones, abriremos la carpeta Entorno, y haremos clic sobre **Lista de tareas**.



En esta pantalla de configuración, podemos alterar los valores de los símbolos asociados a tareas, crear nuestros propios símbolos y eliminar todos excepto el símbolo TODO. En este caso, en el campo Nombre escribiremos un nuevo símbolo con el nombre PENDIENTE, y pulsaremos el botón Agregar, para añadirlo a la lista existente.

### Creación de tareas

Podemos crear tareas de dos formas: asociando una tarea a un símbolo o directamente a una línea ejecutable.

En el primer caso, una vez creados o configurados los símbolos de tareas, vamos a añadir una tarea en el código fuente, de tipo PENDIENTE, el que acabamos de crear.

```
Private Sub Calcular()
    Dim Total As Long
    Dim Valor As String

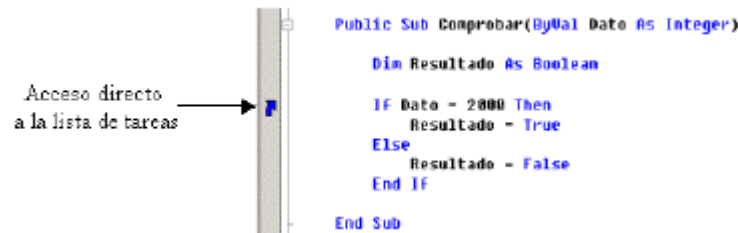
    Total = 500

    ' PENDIENTE: agregar parámetros a este procedimiento
    Valor = "nuevo"

End Sub
```

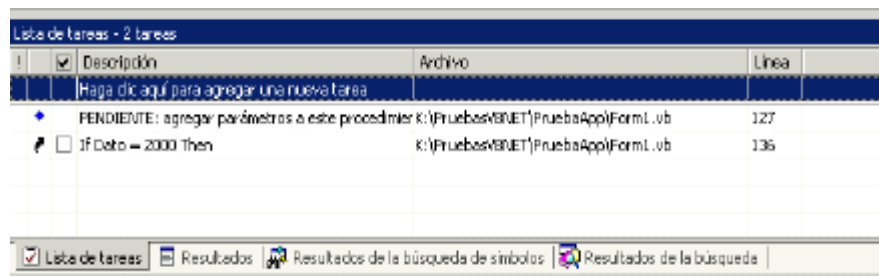
De igual forma que hemos agregado esta tarea, podemos utilizar los otros tipos definidos en el IDE, como son TODO, HACK, etc.

En el segundo caso, seleccionaremos la opción de menú **Agregar acceso directo a la lista de tareas**, que situará una marca en forma de flecha en el margen del editor de código. Esta opción está disponible en el menú **Editar + Marcadores**, o con la combinación de teclas [CTRL + K, CTRL + H].



## Ventana Lista de tareas

Podemos situarnos en las tareas definidas utilizando esta ventana a la que accederemos con la opción de menú **Ver + Otras ventanas + Lista de tareas**, la combinación de teclado [CTRL + ALT + K], o haciendo clic sobre su ficha, que habitualmente se halla en la parte inferior del IDE.



Podemos desplazarnos a una tarea haciendo doble clic sobre la misma, lo que nos situará en el documento de código y línea especificados por la tarea.

La lista de tareas muestra por defecto todos los tipos de tareas creados. Si queremos establecer un filtro sólo por determinadas tareas, seleccionaremos alguna de las opciones del menú **Ver + Mostrar tareas**: Comentario, Usuario, Directiva, Todas, etc.

## Eliminación de tareas

Cuando consideremos una tarea completada podemos eliminarla de la lista. El modo de quitar una tarea depende de su tipo:

- Si se trata de una tarea asociada a una línea de código ejecutable, haremos clic sobre ella en la ventana de tareas y pulsaremos [SUPR]. O bien, haremos clic derecho y elegiremos la opción de menú Eliminar.
- Si la tarea está asociada a un símbolo situado en un comentario de código, bastará con borrar la línea del comentario.

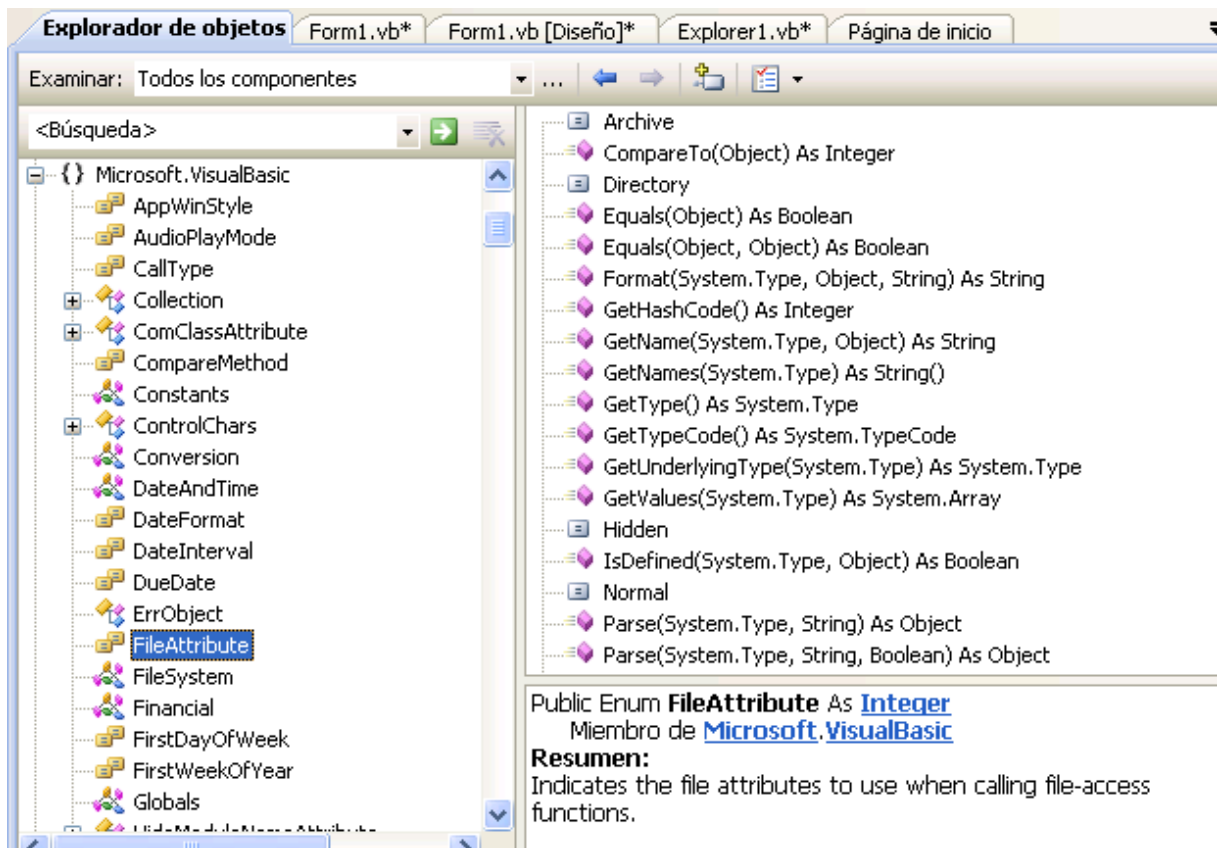
## 2.- Mostrar la pantalla completa

Dada la gran cantidad de elementos existentes en el entorno de desarrollo, y puesto que en ocasiones no es necesario disponer de todos ellos simultáneamente, la opción de menú **Ver + Pantalla completa**, o de teclado [MAYÚS + ALT + INTRO], amplía el espacio ocupado por el elemento con el que estemos trabajando en ese momento (por ejemplo, el editor de código), ocultando otros componentes del IDE, con lo cual, ganamos espacio de trabajo.

### 3.- El Explorador de objetos

Muy relacionada con la vista de clases tenemos esta ventana, que abrimos con la opción de menú **Ver + Explorador de objetos**, o pulsando [CTRL +ALT+ J]. Una vez abierta, se sitúa como una ficha más de la ventana principal del IDE, organizada en tres paneles principales.

El panel izquierdo muestra la organización de espacios de nombres, clases, etc. El panel derecho visualiza los miembros de la clase actualmente seleccionada. Finalmente, el panel inferior derecho muestra la declaración del miembro seleccionado en el panel derecho.

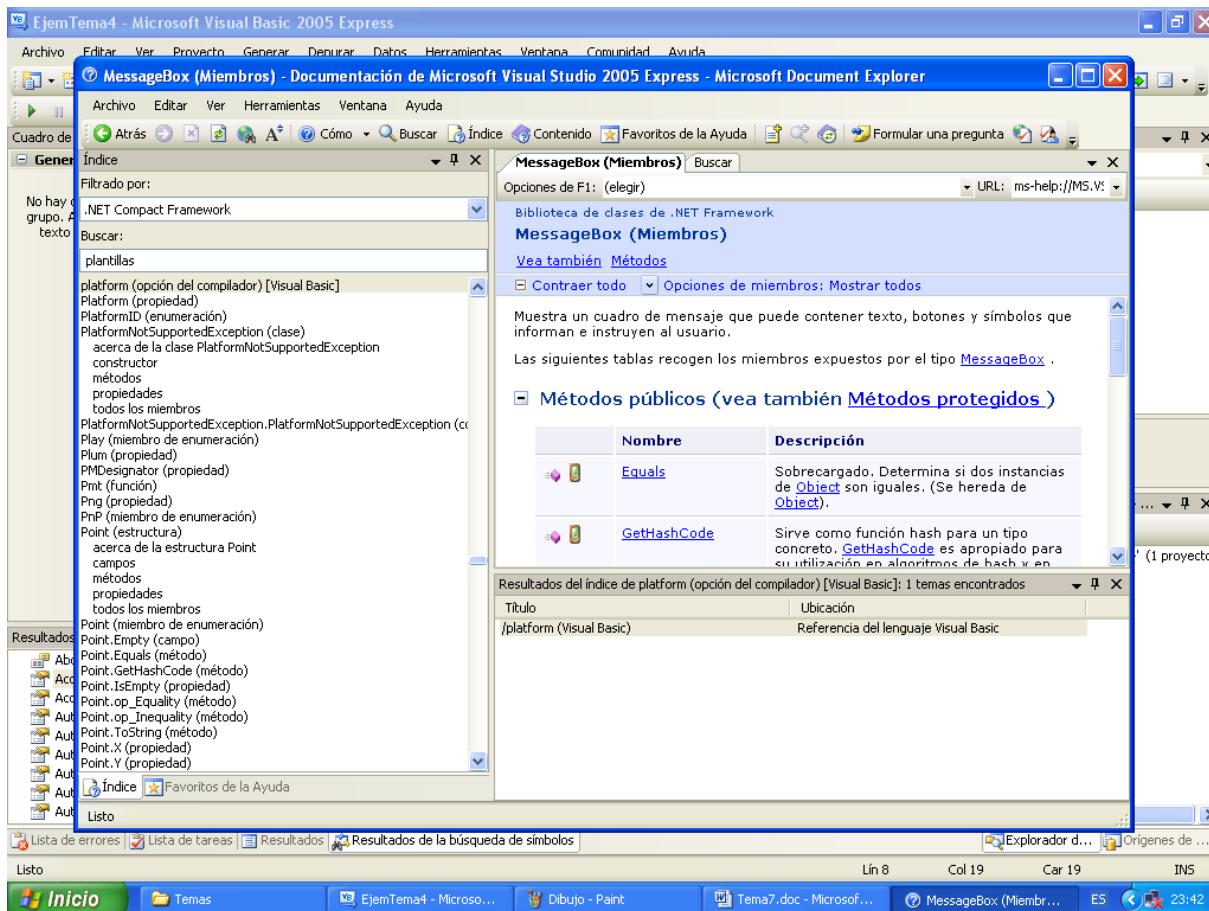


La diferencia respecto a la vista de clases, reside en que con el explorador de objetos podemos buscar información sobre cualquiera de las clases que componen la plataforma .NET Framework.

### 4.- El sistema de ayuda

Al igual que ha sucedido con multitud de elementos del IDE, la ayuda o MSDN Library (Microsoft Development Network Library) en esta versión de Visual Studio ha sido ampliamente mejorada. La aplicación utilizada para navegar por la documentación de la ayuda es Microsoft Document Explorer, que permite al programador una enorme flexibilidad a la hora de realizar consultas sobre la ayuda disponible de los diferentes productos de desarrollo que componen la plataforma .NET.

La integración ahora del sistema de ayuda con el IDE es total, siguiendo como es natural, con la tónica establecida en versiones anteriores de proporcionar ayuda contextual siempre que sea posible. Si por ejemplo, nos encontramos diseñando un formulario y hacemos clic sobre un control TextBox, al pulsar [F1] se abrirá una nueva ventana que iniciará la ayuda, y nos posicionará en un documento relativo a dicho control.

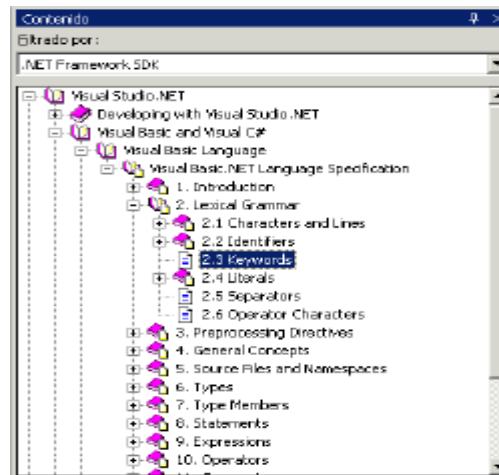


La documentación de ayuda está creada en formato HTML, lo cual nos permite, gracias a su elevado grado de integración, guardar los documentos que visitemos dentro del apartado Favoritos de Internet Explorer, y consultarlos igualmente utilizando este navegador de Internet.

## Contenido

Esta ventana muestra la documentación al completo de la plataforma .NET Framework organizada en áreas temáticas. Podemos abrirla de las siguientes formas:

- Haciendo clic en el primer botón de la barra de herramientas de la ventana **Ayuda dinámica** (icono con forma de libro).
- Situando el cursor encima de su ficha desplegable situada en el lateral del IDE.
- Menú **Ayuda + Contenido**.
- Teclas [CTRL + ALT + F1].



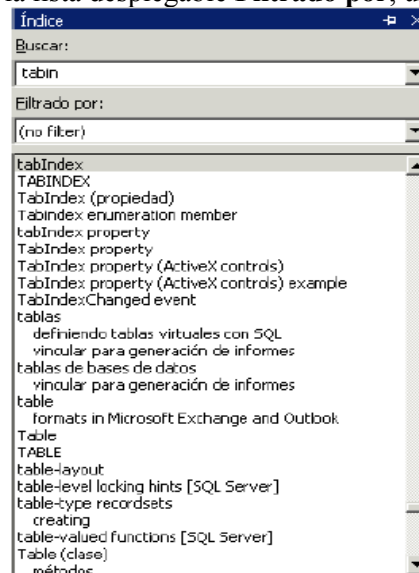
El manejo de la ayuda con esta ventana se basa en expandir o cerrar los libros que muestra. Al hacer clic en uno de los iconos en forma de documento, se mostrará su contenido en la ventana de ayuda que tengamos abierta en el IDE.

## Índice

Esta ventana nos permite realizar una búsqueda dinámica de un elemento dentro de la ayuda. Podemos acceder a ella de las siguientes formas:

- Haciendo clic en el segundo botón de la barra de herramientas de la ventana **Ayuda dinámica** (icono con forma de interrogación).
- Situando el cursor encima de su ficha desplegable situada en el lateral del IDE.
- Menú **Ayuda + Índice**.
- Teclas [CTRL + ALT + F2].

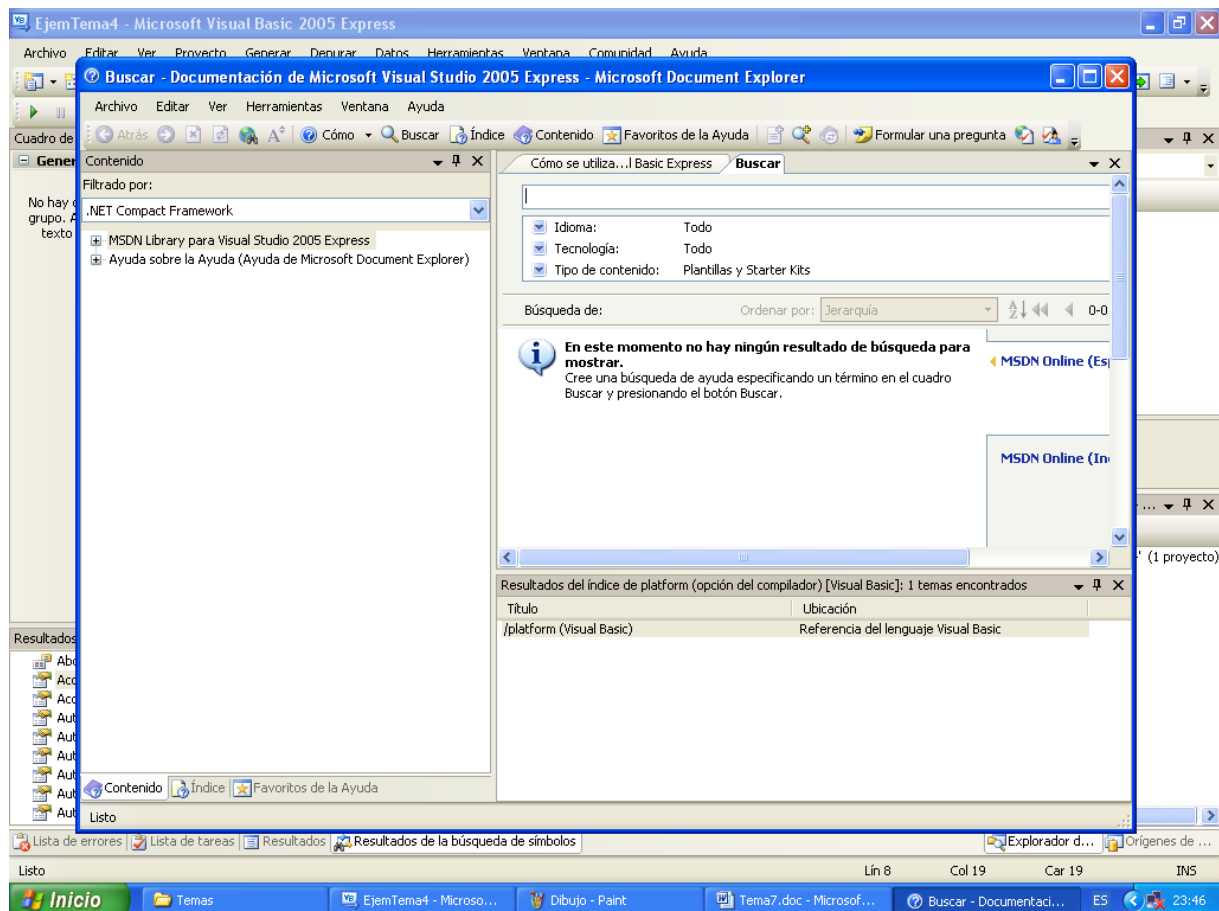
Según tecleamos un valor en el campo Buscar de esta ventana, se realizará una búsqueda dentro del MSDN, del valor más parecido a lo que hasta ese momento hemos tecleado. Podemos adicionalmente, seleccionar en la lista desplegable **Filtrado por**, un área para acotar la búsqueda .



Una vez que localicemos en la lista de elementos, el tema deseado, haremos clic sobre él y se mostrará su contenido en la ventana principal del IDE.

## Buscar

En el caso de que la ayuda contextual o a través del índice no aporten la información necesaria, podemos utilizar la ventana Buscar, perteneciente a la ayuda, que explorará en toda la documentación del MSDN y devolverá una lista con los documentos que cumplan la condición de búsqueda. Esta ventana, está disponible de las siguientes formas:



- Haciendo clic en el tercer botón de la barra de herramientas de la ventana **Ayuda dinámica** (icono con forma de libros y lupa).
- Situando el cursor encima de su ficha desplegable situada en el lateral del IDE.
- Menú **Ayuda + Buscar**.
- Teclas [CTRL + ALT + F3].

Al igual que en la ventana de índice, se tecleará un valor en el campo Buscar y estableceremos un filtro sobre un tema si lo necesitamos (no es obligatorio). Podemos restringir además la búsqueda, marcando las casillas correspondientes que limitan aspectos de la búsqueda.